



Afmærkning af vejarbejder på statsveje

Instruks

Driftsområdet

Maj 2008



Vejdirektoratet

Indholdsfortegnelse

Indholdsfortegnelse	1
A. Generelt	2
Instruks for statsvejnettet	2
Typer af arbejder	2
Afmærkningsplaner	2
Særtransporter	3
Sikkerhed og sundhed m.v.	3
Uddannelse - "Vejen som arbejdsplads"	3
B. Ansøgning om rådighed over vejareal	4
Planlægning	4
Rådighed over vejareal	4
Ansøgningens indhold	5
Tidsfrister	5
Indmelding af arbejder under en generel tilladelse	5
Opstart og afslutning af vejarbejdet	6
Ændringer	6
C. Godkendelse af Vejdirektoratet	7
Godkendelse af ansøgning	7
Identifikation af godkendelser	7
Orientering af myndigheder m.v.	7
Information	7
D. Entreprenørens ansvar og pligter på arbejdsstedet	9
Før arbejdet igangsættes	9
Under arbejdets udførelse	9
Efter arbejdets afslutning	10
E. Principper for opstilling og nedtagning af afmærkning af vejarbejder	11
Arbejder af kortere og længere varighed på samme sted	11
Principper for opsætning	11
Principper for nedtagning	11
Variable tavler	12
F. Automatisk trafikkontrol (ATK)	13
Forhold på arbejdsstedet ved ATK-målinger	13
Placering af ATK-vognen	13
Andre forhold	14
G. Beredskab	15
Beredskabshændelser	15
Førstehjælp og alarmering	15
Øvrige forhold	15
Bilag 1 – Krav til kursusdeltagelse	16
Bilag 2 – Ansøgnings-/indmeldingsskema	18
Bilag 3 – Generel tilladelse	19
Bilag 4 – Eksempel på kontrolskema	20
Bilag 5 – Midlertidig vejafmærkning	21

A. Generelt

Instruks for statsvejnettet

Nærværende instruks er gældende for alle typer af arbejder på statens veje.

Entreprenører, ledningsejere m.fl. samt Vejdirektoratets eget personale skal altid følge instruksens anvisninger.

Typer af arbejder

1. Planlagt arbejde

Inden et planlagt arbejde igangsættes skal der foreligge en skriftlig tilladelse fra et af Vejdirektoratets Vejcentre med tilhørende godkendt afmærkningsplan.

Tilladelsen til rådighed over vejareal kan enten gives ved en ”ansøgning om vejarbejde” eller ”ansøgning om anden rådighed over vejarealet”.

2. Pludselig opstået skade

Ved en pludselig opstået skade kan vejbestyrelse, entreprenør og ledningsejere uden forudgående samtykke foretage den nødvendige afmærkning. Vejdirektoratets TrafikInformationsCenter (T.I.C.) skal straks underrettes og den videre indsats aftales herefter med T.I.C., der ligeledes orienterer det lokale politi om sagen.

3. Rutinemæssige driftsarbejder

Vejdirektoratets Vejcentre kan udstede en generel tilladelse til entreprenører, der udfører rutinemæssige driftsarbejder på statsvejene. Tilladelsen omfatter specificerede arbejder, som må udføres ved brug af på forhånd aftalte afmærkningsplaner. Der skal ikke ske en konkret ansøgning før de enkelte arbejders udførelse, men T.I.C. skal løbende holdes orienteret i form af indmeldinger om de konkrete arbejder, der udføres under en generel tilladelse.

Afmærkningsplaner

Grundlaget for udarbejdelse af afmærkningsplaner for statsveje er altid nyeste version af følgende materiale:

- Vejregler for afmærkning af vejarbejder m.m.
- Afmærkning af vejarbejder på statsveje – instruks.
- Afmærkning af vejarbejder på statsveje – tegningsbilag - motorveje.

Materialet kan findes på www.vejregler.dk under Færdselsregulering.

Alle ansøgninger skal vedlægges en specifik afmærkningsplan udarbejdet af entreprenøren, eller det skal anføres, hvilken standard afmærkningsplan, der er gældende.

På arbejdsstedet skal altid foreligge en kopi af tilladelsen med en godkendt afmærkningsplan, som på forlangende skal forevises til Politiet, Arbejdstilsynet eller Vejdirektoratets tilsynspersonale.

Særtransporter

Entreprenøren skal ved udfærdigelse af afmærkningsplanen tage højde for, at der skal være plads til brede transportere (indtil 3,65 m.) og høje transportere (indtil 4,10 m.).

Sikkerhed og sundhed m.v.

Afmærkningsplanen ændrer ikke entreprenørens ansvar for på vegne af driftsherren at udarbejde "Plan for sikkerhed og sundhed". Politiet og Arbejdstilsynet kan ved påbud stille supplerende krav. Der henvises i øvrigt til anmeldepligten til Arbejdstilsynet som beskrevet i Bekendtgørelse nr. 589 - Indretning af byggepladser og lignende arbejdssteder.

Uddannelse - "Vejen som arbejdsplads"

Alle, som er beskæftiget med opgaver på statsvejnettet, skal med enkelte undtagelser have gennemført et af Vejdirektoratet godkendt kursus i "Vejen som arbejdsplads". Dette gælder også rådgivere, opgaveansvarlig og markpersonale hos entreprenører og lednings-ejere samt projektansvarlige og teknisk personale, som er beskæftiget med anlæg, drift og vedligeholdelse af statsveje.

Kravene til kursusdeltagelse er specificeret i vedlagte bilag 1.

B. Ansøgning om rådighed over vejareal

Planlægning

Fastlæggelse af afmærkningen indgår som et væsentligt element i planlægning og projektering af et vejarbejde. Det er derfor vigtigt, at vejmyndigheden på et tidligt tidspunkt i planlægningen/projekteringen høres om hvilke krav, der stilles til afmærkning og afspærring.

Endvidere kan det være nødvendigt at aftale principper med andre relevante myndigheder og interessenter, samt at sørge for koordinering af arbejdet med eventuelle andre arbejder på strækningen.

Rådighed over vejareal

Inden et vejarbejde påbegyndes skal entreprenøren fremsende en ansøgning om tilladelse til rådighed over vejareal med tilhørende afmærkningsplan til Vejdirektoratet. Dette skal ske elektronisk til det relevante vejcenters postkasse. Kontaktadresser fremgår af hjemmesiden www.vejregler.dk - Færdselsregulering, hvor også ansøgningsskemaet kan findes.

Der skal altid fremsendes en ansøgning, uanset om det er et kontraktarbejde eller bestilt regningsarbejde for Vejdirektoratet, eller et arbejde, der udføres for en ledningsejer.

For rutinemæssige driftsarbejder, der ikke indebærer ændring af hastighedsbegrænsning, regler for standsning og parkering, ubetinget vigepligt i vejkryds, påbud om ensrettet færdsel eller signalregulering, kan Vejdirektoratet udstede en generel tilladelse for en længere periode.

Vejdirektoratets Vejcentre og politiet kan til enhver tid tilbagekalde eller ændre en tilladelse.

1. Ansøgning om vejarbejde eller ansøgning om anden rådighed over vejareal – Specifik tilladelse:

Inden udførelse af et arbejde, som kræver en tilladelse til rådighed over vejarealet, fremsender entreprenøren et ansøgningsskema (se bilag 2) til det relevante af Vejdirektoratets Vejcentre. En afmærkningsplan skal vedlægges ansøgningsskemaet.

Inden ansøgningen fremsendes til Vejdirektoratets Vejcenter, er entreprenøren pligtig til nøje at orientere sig på arbejdsstedet, således at afmærkningsplanen tager hensyn til særlige lokale forhold ved til- og frakørselsramper, broer m.v., samt i forhold til eksisterende tavler og eventuelt andre igangværende vejarbejder, hvor afmærkningen skal tilpasses.

2. Ansøgning om vejarbejde - Generel tilladelse:

Entreprenøren kan ansøge Vejdirektoratets Vejcenter om en generel tilladelse til udførelse af rutinemæssige driftsarbejder over en længere aftalt periode.

Ved ansøgningen skal de afmærkningsplaner, som måtte ønskes tilknyttet den generelle tilladelse, angives.

Vejcenteret beslutter på baggrund af ansøgningen, om der kan gives en generel tilladelse.

Entreprenørens generelle tilladelse (se bilag 3) tildeles et tilladelsesnummer, som skal angives ved de efterfølgende indmeldinger til T.I.C.

3. Akut arbejde

Ved akut opståede skader skal entreprenøren ved anvendelse af nødret straks påbegynde udbedring af skaden og straks meddele dette til T.I.C. på tlf. 3338 1056. T.I.C. underretter herefter straks det lokale politi.

Ansøgningens indhold

Enhver ansøgning (bilag 2) skal indeholde oplysninger om følgende:

1. Om det er en ansøgning eller en indmelding. En ansøgning kan enten være i forbindelse med et planlagt vejarbejde eller med anden rådighed over vejareal. En indmelding kan dreje sig om et akut arbejde eller om oplysninger i forbindelse med et konkret arbejde udført under en generel tilladelse (tilladelsesnr. skal oplyses). Det skal endvidere fremgå, om det er en ny ansøgning eller en ændring af eller tillæg til en tidligere ansøgning.
2. Entreprenørens navn og den ansvarlige for afmærkningen (evt. underentreprenør) samt navn og telefonnummer til en kontaktperson, der kan træffes hele døgnet.
3. Arbejdets art og formål, position, længde, retning og varighed.
4. De trafikale begrænsninger, herunder antallet af farbare spor, hastighedsbegrænsning, kørebanebredde, evt. minimumshøjde, samt andre relevante forhold f.eks. vejlukning, overledning, lysregulering, ændring af restriktioner uden for arbejdstid m.v.

Ansøgningen skal enten vedlægges en specifik afmærkningsplan eller der skal henvises til en standardafmærkningsplan som beskrevet i Vejdirektoratets supplerende bestemmelser for afmærkning på motorveje. For hovedlandeveisstrækninger kan der henvises til tegningsbilag i Vejreglerne for afmærkning af vejarbejder.

Når ansøgningen godkendes, tildeles den et vejarbejdsnummer, som entreprenøren efterfølgende skal benytte ved alle henvendelser til Vejdirektoratets Vejcentre, T.I.C. eller politiet.

Tidsfrister

Entreprenøren skal normalt påregne ca. 10 arbejdsdage til behandling af en ansøgning hos Vejdirektoratets Vejcenter, således at der er tid til at underrette andre myndigheder samt indhente eventuelle godkendelser hos politiet m.fl.

Indmelding af arbejder under en generel tilladelse

Alle arbejder, der udføres under en generel tilladelse, skal løbende indmeldes til Vejdirektoratets T.I.C.

Indmeldingen foretages af entreprenøren og skal for alle arbejder, der medfører restriktioner eller gener for trafikken eller naboer til vejen, ske tidligst muligt og senest kl. 16 dagen før arbejdets start.

Indmeldingen skal ske skriftligt ved brug af skemaet i bilag 2 og indsendes elektronisk til TIC@vd.dk.

T.I.C. returnerer herefter skemaet med et konkret vejarbejdsnummer, som skal benyttes ved alle senere henvendelser.

Ved restriktioner forstås f.eks.:

- Inddragelse af kørespor
- Spærring af nødspor, der kan påvirke trafikafviklingen
- Forlægning af trafikken
- Ændring af hastighedsbegrænsning
- Etablering af signalregulering
- Etablering af restriktioner vedrørende standsning og parkering
- Ændring af ubetinget vigepligt

Ved gener forstås f.eks.:

- Støv
- Røgdudvikling
- Kraftig støj

Dette gælder uanset om der arbejdes på eller uden for kørebanen og uanset om generne opstår i forbindelse med selve arbejdets udførelse eller etablering/afvikling af arbejdspladsen.

Ved kortvarige arbejder (max. 1 dag), der udføres i nødspor/rabat, og som ikke er til gene for trafikken, kan entreprenøren nøjes med at indtelefonere dette til TIC umiddelbart før arbejdets start.

Opstart og afslutning af vejarbejdet

For alle arbejder skal der yderligere ske en telefonisk indmelding til T.I.C. ved arbejdets opstart (når opsætningen af afmærkning påbegyndes) og afslutning (når afmærkningen er helt fjernet). Ved alle henvendelser skal det konkrete vejarbejdsnummer eller tilladelsesnummer opgives.

Ændringer

Herudover skal der ske indmelding til T.I.C. ved eventuelle ændringer af arbejdets forløb (tid, sted, afmærkning).

Eventuelle ændringer skal først aftales med den tilsynsførende og herefter meddeles T.I.C.

C. Godkendelse af Vejdirektoratet

Godkendelse af ansøgning

Godkendelse af ansøgning og afmærkningsplaner på statsvejnettet gives af Vejdirektoratet.

Vejdirektoratet indhenter eventuelle godkendelser fra politiet og underretter relevante myndigheder m.fl. Desuden indhentes oplysninger om de forventede trafikale gener, bl.a. i form af beregninger af rejsetider.

Identifikation af godkendelser

Tilladelsen til rådighed over vejareal med tilhørende godkendt afmærkningsplan tildeles et vejarbejdsnummer bestående af en datoangivelse samt af Vejcentrets kendingsbogstav (Nordjylland = A, Østjylland = S, Midt- og Vestjylland = H, Syddanmark = M, Sjælland = N, Hovedstaden = F og T.I.C. = T) efterfulgt af et fortløbende nummer, der afspejler antallet af udstedte tilladelser den pågældende dag (f.eks. betyder ”160607-S3” at det er den 3. tilladelse, udstedt af Vejcenter Østjylland d. 16. juni 2007).

Dette vejarbejdsnummer skal oplyses af entreprenøren ved alle efterfølgende henvendelser til T.I.C., Vejcentrene og politiet.

Orientering af myndigheder m.v.

Følgende myndigheder skal eventuelt underrettes af Vejdirektoratet forud for godkendelse af ansøgning og afmærkningsplan:

- Politi
- Øvrige vejbestyrelser
- Lokale brandvæsen og Beredskabscenter (Brandinspektøren)
- Falcks vagtcentral
- Vejdirektoratets vejtilsyn
- T.I.C.
- Busselskaber
- Banedanmark
- DSB m.fl.

Information

Vejdirektoratets Vejcentre fremsender en kopi af de givne tilladelser til politiet, T.I.C. og andre relevante parter.

Ved indmeldinger af akutte arbejder underretter T.I.C. politiet, Vejcentret og evt. andre myndigheder.

1. Forhåndsinformation via tavler

Forhåndsinformation har til formål at advare om et forestående arbejde, således at trafikanterne har mulighed for at vælge en anden rute eller søge nærmere oplysninger via aviser, Internet eller tekst-tv.

Forhåndsinformationen betragtes som en del af afmærkningen og skal derfor fremgå af den specifikke afmærkningsplan. Informationstavlerne opsættes 1-2 uger før arbejdet påbegyndes efter aftale med vejcentret.

2. Forklaringsinformation via tavler

Disse tavler har til formål at forklare trafikanterne, hvad arbejdet går ud på, således at trafikanterne bedre kan forstå og følge restriktionerne. Forklaringsinformationen op-sættes tæt på arbejdsstedet, når arbejdet igangsættes.

Vedrørende udførelse af informationstavler se tegningsmaterialets DRI-600 samt denne instruks bilag 5 vedrørende midlertidig vejafmærkning.

3. Pressemeddelelser

Pressemeddelelser udfærdiges af den fagansvarlige i Vejdirektoratet. Der skal indhentes bidrag fra det relevante Vejcenter vedr. de konkrete trafikforhold, herunder eventuelle omkørsler, forlænget rejsetid m.m.

Pressemeddelelsen kvalitetssikres herefter af Vejdirektoratets pressechef og skal til slut sendes til godkendelse i Vejcentret inden den endelige udsendelse.

Den godkendte pressemeddelelse udsendes af pressechefen til de relevante medier samt til Vejdirektoratets T.I.C. og til vejcentret.

4. Trafikmeldinger

T.I.C. er ansvarlig for udsendelse af trafikmeldinger i forbindelse med vejarbejdet.

D. Entreprenørens ansvar og pligter på arbejdsstedet

Entreprenøren er ansvarlig for følgende forhold på arbejdsstedet i forbindelse med afmærkningen af arbejdet:

Før arbejdet igangsættes

Sikre:

- At der foreligger en skriftlig tilladelse for rådighed over vejareal og en godkendt afmærkningsplan samt at disse forefindes på arbejdsstedet.
- At alle relevante medarbejdere har gennemført kurset "Vejen som arbejdsplads".
- At afmærkningen er koordineret med eventuelle andre arbejder på strækningen.

Desuden:

- At alt materiel opfylder vejreglerne og færdselslovens krav.
- At Vejdirektoratets spærretider overholdes med mindre særlig tilladelse foreligger.
- At der ikke påbegyndes arbejder, hvis vejrliget (sne, slud, regn, tåge) gør, at der ikke er fri oversigt svarende til 2 gange stopsigt:
130 km/t = 540 m. / 110 km/t = 420 m. / 90 km/t = 290 m.
- At der endvidere ikke påbegyndes vejarbejde, hvis der konstateres særlig risiko for kø.
- At opsætningen af afmærkningen sker i overensstemmelse med vejreglerne og Vejdirektoratets supplerende bestemmelser (tegningsbilag).

Under arbejdets udførelse

Generelt:

- Afmærkningen skal til enhver tid være retvisende sådan at forstå, at trafikanterne ikke oplever ulogisk, modstridende eller misvisende afmærkning. Dette gælder også under opsætning og nedtagning af afmærkningen, der således skal ske i den rigtige rækkefølge. Faste tavler skal overdækkes, hvis deres information ikke er gældende under arbejdet. Se desuden afsnit E.

Etablering af afmærkning:

- Når etableringen af afmærkningen påbegyndes underrettes Vejdirektoratets T.I.C. med oplysninger om vejarbejdsnummer m.v.
- Tavlevognen rejses umiddelbart inden arbejdet igangsættes.
- Når afmærkningen er etableret skal den ansvarlige formand sikre sig, at alle tavler og eventuel afmærkning på kørebane er opsat/udført i henhold til den godkendte afmærkningsplan, samt at eksisterende tavler er overdækkede, hvis deres information ikke er gældende under arbejdet.

Andre forhold:

- En kopi af tilladelse og den godkendte afmærkningsplan skal altid forefindes på arbejdsstedet.

- Alt afmærkningsmateriel skal være mærket med firmanavn og vagttelefonnummer på den ansvarlige afmærkningsentreprenør. Mærkningen skal foretages på et for trafikanterne ikke synligt sted.
- Alle beskæftigede skal bære godkendt sikkerhedstøj.
- Ved kørsel ind i/ud af arbejdsområdet skal køretøjerne være forsynet med aktiveret gult blink.
- Gule blink på køretøjerne skal i øvrigt være slukkede inden for arbejdsområdet, med mindre de har en udtrykkelig funktion på stedet.

Arbejdsfrit område:

- Ved stationære arbejder skal der mellem arbejdsområdet og afspærringen mod kørebanen etableres et arbejdsfrit område. Dette område skal holdes fri for materialer og beskæftigede og være afmærket, således at de beskæftigede ikke uforvarende kommer ud i dette friareal.
- Ved bevægelige arbejder, hvor trafikafviklingen, pladsforhold og vejarbejdets art i øvrigt medfører, at det arbejdsfrie område ikke kan etableres, skal der træffes specielle foranstaltninger for at beskytte de beskæftigede i arbejdsområdet. Eksempel herpå er vist i DRI-100.

Eftersyn:

- Afmærkningen efterses minimum 2 gange dagligt.
- Ved eftersyn kontrolleres det, at afmærkningen er korrekt og intakt, herunder om tavlerne er rene, at fastgørelse og ballast er intakt og at blink og strømforsyning fungerer.
- Entreprenøren skal indberette til vejcentret, hvis der konstateres u hensigtsmæssige forhold omkring afmærkningen.
- Kontrolskema udarbejdes af entreprenøren og udfyldes ved hvert eftersyn. Skemaet skal udleveres på forlangende til vejcentret. Eksempel på kontrolskema er vist i bilag 4.

Efter arbejdets afslutning

- Nedtagning af afmærkningen udføres i overensstemmelse med gældende regler.
- Tavlevognen nedtages, så snart der ikke færdes personer i arbejdsområdet eller arbejdsopgaver med maskiner er afsluttet.
- Hele afmærkningen fjernes umiddelbart efter arbejdets afslutning inklusiv eventuel midlertidig gul afstribe på kørebanen.
- Når al afmærkning er fjernet skal entreprenøren straks underrette Vejdirektoratets T.I.C.

E. Principper for opstilling og nedtagning af afmærkning af vejarbejder

Arbejder af kortere og længere varighed på samme sted

Det er generelt sigtet, at en given afspærring opsættes og nedtages således, at trafikanten altid oplever en skiltning, der dels er logisk (dvs. uden en indre modstrid) og dels virker relevant i forhold til den faktiske aktivitet eller tilstedeværelse af farlige momenter.

Derfor kan hverken opsætning eller nedtagning af tavler (på motorvej) ske alene ved én passage i kørselsretningen. Ved opsætning bl.a. fordi ”ophæv” (C56 el. lign.) derved først opsættes efter, at en lav hastighed har været effektiv nogen tid. Ved nedtagning bl.a. fordi, man derved i en periode vil møde en hastighedsgrænse, der falder mere end de tilladte 30 km/t.

Principper for opsætning

Den principielt korrekte rækkefølge for opsætning (i én side) på motorvej eller motortrafikvej er således:

- Først opsættes A39 (Vejarbejde)
- Dernæst opsættes C56 (Ophæv) el.lign. i højre side i kørselsretningen.
- Resten af tavlerne i højre side sættes op i kørselsretningen.
- Ved endnu en gennemkørsel i kørselsretningen opsættes alle tavler i venstre side i kørselsretningen. Tavler opsættes altid fra arbejdskøretøj med TMA i venstre spor.
- Opstillingen i de to sider kan også ske samtidigt med en tavlevogn i nødspor og en TMA i venstre spor kørende forskudt, således at TMA kører først.

Principper for nedtagning

Den tilhørende principielt korrekte nedtagningsrækkefølge på motorveje eller motortrafikveje er:

- Tavler nedtages i venstre side i kørselsretningen. Tavler nedtages altid fra arbejdskøretøj med TMA i venstre spor.
- Tavlerne i højre side i kørselsretningen lægges ned gående imod kørselsretningen med undtagelse af C56 (Ophæv) samt A39 (Vejarbejde).
- Alle tavler indsamles i kørselsretningen fra arbejdskøretøj med tavlevogn således at man slutter med at fjerne C56 (Ophæv).

Variable tavler

Ved anvendelse af variable tavler kan opstillingen ske mere enkelt og på et belejligt tidspunkt. En af mulighederne er:

- Tavler opstilles fra nødspor i neutral stilling i vejens højre side i kørselsretningen.
- Tavlerne i højre side aktiveres under opstillingen af tavler i venstre side. Dette sker fra venstre spor fra arbejdskøretøj med tavlevogn eller TMA. Tavlerne i venstre side kan evt. opsættes aktive.
- Herefter deaktiveres alle tavler. Tavlerne er nu klar til aktivering når arbejdet skal udføres.

Der henvises i øvrigt til eventuelt udbudsmateriale samt Vejregel for trafikledelsessystemer, Hæfte 6, Variable vejtavler, som i princippet erstatter ”Håndbog i teknisk projektering af variable Vejtavler” samt ”Håndbog i brug af variable vejtavler” begge fra 2006.

F. Automatisk trafikkontrol (ATK)

Hvis der i forbindelse med et vejarbejde ønskes udført målinger af trafikanternes hastigheder ved hjælp af automatisk trafikkontrol, skal Vejdirektoratets lokale vejcenter i hvert enkelt tilfælde kontakte det lokale politi og anmode om måling.

Kontaktoplysninger for de lokale ATK-afdelinger kan findes på Politiets hjemmeside.

Det er uhyre vigtigt, at skiltningen ikke ændres i måleperioden. Hvis der er opsat ”Din fart” viser, skal denne være slukket.

Forhold på arbejdsstedet ved ATK-målinger

For at både foto- og radarudstyr kan fungere tilstrækkelig nøjagtigt, kræver en ATK-måling altid, at følgende forhold er til stede:

- Opsætningsstedet skal være nogenlunde plant, og være i samme niveau som kørebanelen.
- Der bør være en referencelinje, som politiet kan bruge til at sikre, at bilen er opstillet parallelt med vejen. Det kan enten være i form af eksisterende linje/kant eller ved etablering af en midlertidig linje i måleområdet.
- Der må ikke være forhindringer i form af eksempelvis træer, sand- eller snebunker osv. i en afstand af mindst 4,0 m fra ATK-vognen i radarstrålens retning
- Målestrækningen skal være retlinjet – dvs, med horisontal radius over 1.600 m og er:
 - 30 m ved måling i 1 kørespor
 - 40 m ved måling i 2 kørespor
- Vertikalradierne på motorveje er altid tilstrækkelige retlinjede, hvorfor der ikke er krav til disse.

Fotokvaliteten muliggør, at ATK-udstyret kan måle op til 2 vognbaner samtidigt.

Placering af ATK-vognen

Den enkelte politikreds afgør den konkrete placering af ATK-vognen i hvert enkelt tilfælde.

ATK-vognen kan placeres i såvel højre som venstre side af vejen. Når der foretages målinger, vil ATK-vognen typisk opstilles på strækningen umiddelbart efter tavlevognen og frem til en passende afstand før, den lokale hastighedsbegrænsning ophører.

ATK-vognen placeres ca. 0,5 m fra det trafikerede kørespor. I alt bør der være ca. 3,0 m fra det trafikerede kørespor og ud til rabatten, og hvis det er hensigtsmæssigt kan ATK-vognen også placeres inde i arbejdsområdet.

Da ATK-vognene er ”anonyme” kan det være nødvendigt, at entreprenøren hjælper med eksempelvis tavlevogn eller bil med gult blink i forbindelse med opstilling af ATK-vogn på steder med trange eller usikre pladsforhold.

Andre forhold

ATK-målinger ved vejarbejder giver erfaringsmæssigt mange klagesager, specielt vedrørende skiltningen, og politiet foretager derfor en videooptagelse af skiltningen før og efter måleperioden. Hvis videooptagelserne viser, at der ikke er overensstemmelse eller at afmærkningen ikke er korrekt, bliver målingerne kasseret. Videooptagelserne er desuden en god dokumentation at kunne fremvise i eventuelle retssager.

G. Beredskab

Beredskabshændelser

Beredskabshændelser er defineret som hændelser, der involverer myndighederne eller nødvendiggør udefra tilkaldt hjælp f.eks. ambulance, brandvæsen, politi eller miljøafdelinger.

I tilfælde af en hændelse skal Vejdirektoratets T.I.C. altid underrettes.

Typiske beredskabshændelser kan være:

- Færdselsuheld med personskade
- Arbejdsulykker som kræver lægehjælp
- Miljøuheld – f.eks. væltet tankvogn med farligt gods
- Vold og hærværk (ophidset trafikant) mod entreprenørens ansatte eller materiel.
- Større kødannelser (flere kilometer), som kræver trafikregulering af politiet, eller anden advarsel af trafikanterne.
- Andre hændelser, hvor det skønnes, at Vejdirektoratet og relevante myndigheder bør informeres.

Førstehjælp og alarmering

1. Stands ulykken og foretag nødvendig afspærring af ulykkesstedet, eventuelt ved hjælp af køretøjer.
2. Giv livreddende førstehjælp (bevidstløshed og/eller risiko for chok).
3. Tilkald den nødvendige hjælp – ring 112 og oplys følgende:
 - Eget navn, stilling og funktion på stedet.
 - Hvor ulykken er sket.
 - Hvad der er sket (færdselsuheld, arbejdsulykke, miljøuheld, vold, hærværk, sygdom) - specielt om der er fastklemte personer eller brandfare.
 - Hvor mange der er kommet til skade.
 - Hvilket telefonnummer du ringer fra.
4. Giv almindelig førstehjælp.

Øvrige forhold

Foretag aldrig ændring af de fysiske forhold før politiet er fremme på ulykkesstedet.

Underret Vejdirektoratets T.I.C. der hele døgnet kan være behjælpelig med ekstra afspærringsmateriel samt i vejcentrets åbningstid underrette og eventuelt tilkalde en medarbejder herfra.

Bilag 1 – Krav til kursusdeltagelse

Krav til kursusdeltagelse for Vejdirektoratets entreprenører og andre med ærinde på statsvejnettet pr. 1. januar 2004

Pr. 1. januar 2004 stilles der krav til entreprenører, der arbejder på eller langs statsvejene, om at have gennemført kurset ”Vejen som arbejdsplads”. Kurserne udbydes p.t. som AMU-kursus af AMU-skolerne, EUC og Entreprenørskolen i Ebeltoft. Kurset udbydes yderligere af Vejsektorens Efteruddannelse (VEJ-EU).

Kravene er bl.a. beskrevet i brev af 6. februar 2002 udsendt til Danske Entreprenører, Asfaltindustrien samt Fællesudvalget vedr. ledningssamarbejde (FULS).

Skemaet på næste side med tilhørende noter er en præcisering af disse krav.

Kravene til dokumentation af bestået / gennemført kursus er følgende:

- Bestået AMU- eller VEJ-EU kursus skal til enhver tid kunne dokumenteres ved at fremvise det udleverede kursusbevis. Beviset er gyldigt i 5 år, hvorefter man skal gennemføre og bestå et repetitionskursus.
- Vejdirektoratet forbeholder sig ret til at sammenholde de anførte personer med deltagerlister fra AMU- og/eller VEJ-EU samt EUC's og Entreprenørskolernes kurser.
- For udenlandske entreprenører gælder det, at de skal kunne dokumentere at have bestået / gennemført kurser svarende til ”Vejen som arbejdsplads”. Mindst én person på arbejdsstedet skal endvidere kunne dokumentere kendskab til de danske regler for afmærkning af vejarbejder.
- Dispensation for kurset ”Vejen som arbejdsplads” gives kun, hvis man er tilmeldt kurset, og hvis dette er planlagt inden for den følgende måned.

Præcisering af krav til kursusdeltagelse:

Arbejdsfunktion / krav til kursus	"Vejen som Arbejdsplads"	
	VEJ-EU (eller lign.)	AMU (EUC)
Udfærdiger afmærkningsplaner og ansøgninger eller fører tilsyn med afmærkningen <i>(Primært rådgivere, opgaveansvarlige og formænd / sjakbajser hos entreprenører og ledningsejere, tilsynspersonale, projektansvarlige og teknisk personale i stat og kommuner samt alle med ledelses- og personaleansvar i øvrigt.)</i>	X	
Håndterer afmærkningsmateriel ¹⁾ <i>(Primært udvalgt markpersonale hos entreprenører og ledningsejere samt ansatte i stat og kommuner, der arbejder i marken med drift- og vedligeholdelse af statens veje.)</i>		X
Arbejder bag fysisk afspærring ²⁾ <i>(Personer, der udfører specialistarbejder som f.eks. stilladsarbejder, svejsning af fjernvarmerør, isoleringsarbejder på brodæk etc. bag fysisk sikret afspærring.)</i>		
Arbejder ved bevægelige arbejder eller arbejder af kortere varighed uden fysisk afspærring ³⁾ <i>(Alle personer, der arbejder med f.eks. græsslåning, tavle- og autoværnsarbejder, renhold, stribearbejder, asfaltreparationer samt lign. arbejder.)</i>		X

- 1) Personer, der i praksis skal håndtere afmærkningen i marken (opsætning, vedligeholdelse, nedtagning m.v.), skal som minimum have gennemført AMU-kurset "Vejen som arbejdsplads" (eller tilsvarende for udenlandske entreprenører).
- 2) Det kan undtagelsesvist accepteres, at personer, der udfører specialistarbejder, ikke har gennemført kurset "Vejen som arbejdsplads". Det er dog et krav, at disse "specialister" arbejder bag en fysisk sikret afspærring, således at de ikke uforvarende kan komme ud i trafikken, samt at krav til frimeter m.v. er overholdt. Afspærringen skal ske ved brug af f.eks. New Jersey autoværn og afspærring med kegler alene er altså ikke tilstrækkeligt. Afspærringen og afmærkning i øvrigt skal være etableret, tilset og vedligeholdt af en anden entreprenør, og "specialisterne" må ikke deltage i etablering, ændring, vedligehold eller fjernelse heraf.
De skal dog være bekendt med de almindelige "regler" for ophold på/langs motorveje, herunder afmærkning af personer.
- 3) Alle personer, der arbejder ved bevægelige arbejder eller arbejder af kortere varighed på samme sted (max. 1 dag), hvor arbejdspladsen ikke er afskærmet som beskrevet under pkt. 2, skal som minimum have gennemgået AMU-kurset "Vejen som arbejdsplads".

Bilag 2 – Ansøgnings-/indmeldingsskema

VEJARBEJDSNR.:

(Udfyldes af Vejdirektoratet)

REFERENCE (filnavn): VR05_V_Vejarb-Stat_Bilag2_SPEC_080513_JGJ.doc

Ansøgning om rådighed over vejareal



Vejdirektoratet

<input type="checkbox"/> Ansøgning om vejarbejde	<input type="checkbox"/> Ændring af tilladelse (nr.)
<input type="checkbox"/> Ansøgning om anden rådighed over vejareal	<input type="checkbox"/> Tillæg til tilladelse (nr.)
<input type="checkbox"/> Indmelding jævnfør generel tilladelse nr.	

Ansøger (firma):		Ansvarlig for afmærkning (firma):	
Kontaktperson (hele døgnet):		Mobiltlf.:	
Telefon:	Fax:	E-post:	
Bestiller i Vej- direktoratet:	Afdeling:	Navn:	Mobiltlf.:

Formål og varighed

Arbejdets art:		Arbejdets formål:	
Varighed (dage eller timer) Incl. opsætning / nedtagning af afmærkning	Periode: Fra Til (dato) (kl.)	Tidsrum: Fra Til (kl.)	

Sted og længde

Vejnavn:	Stednavn (f.eks. nærmeste by):	Evt. kortreference:
Rutenr.:	Frakørsels nr.: Fra Til	Vejside (v,h,b): Retning (n,s,ø,v):
Administrativt vejnr.:	Kilometrering: Fra Til	Afmærkningens totale længde: meter
Berørte politikredse:		

Trafikale restriktioner

Farbare spor: ud af spor	Mindste kørebanebredde: Evt. minimum-frihøjde:
Hastighedsbegrænsning: (i / uden for arbejdstid)	<input type="checkbox"/> Afmærkning i henhold til tegningsnr.: <input type="checkbox"/> Specifik afmærkningsplan vedlagt
Andre forhold (vejlukning, overledning, lysregulering, weekend-/natforhold m.v.):	

den / 200__	Ansøgers / indmelders underskrift
-------------	-----------------------------------

Godkendelse ved Vejdirektoratet

Meddeles medierne: <input type="checkbox"/> Ja <input type="checkbox"/> Nej	Ansøgning godkendt af:
Bemærkninger:	

Bilag 3 – Generel tilladelse

GENEREL TILLADELSE til rådighed over vejareal



Tilladelse nr.:		
Arbejdets art:		
Entreprenør- Firma	Ansvarlig for afmærkning – Firma	
Kontaktperson:	Mobiltelefon:	Døgnvagt:
Telefon:	Fax:	E-post:
Godkendt periode:		
Godkendte TEGNING(ER):		

VILKÅR FOR GENEREL TILLADELSE

- Nærværende GENEREL TILLADELSE er givet i henhold til reglerne listet i "Afmærkning af vejarbejder på statsveje – Instruks". Tilladelsen kan ikke overdrages.
- Kun de til DENNE TILLADELSE godkendte tegninger må anvendes.
- Nærværende GENEREL TILLADELSE og TEGNINGER skal forefindes på hvert arbejdssted i kopi og på forlangende kunne forevises til Politiet, Vejdirektoratets Vejmandstilsyn og Vejdirektoratets personale.
- Eventuelle påbud fra Politiet, Vejmandstilsynet og Vejdirektoratets personale skal straks efterkommes.
- Vejdirektoratets SPÆRRETIDER skal overholdes.
- Ved opstart og afslutning af hvert konkret arbejde, skal der ske en telefonisk indmelding til Vejdirektoratets T.I.C. på tlf. 33 38 10 56.
- Herudover skal der tidligst muligt og senest kl. 16 dagen før arbejdets start ske en skriftlig indmelding af ethvert arbejde, der indebærer trafikale restriktioner eller særlige gener for trafikanterne og/eller naboer til vejen. Indmeldingen skal ske på skemaet vist i instruksens bilag 2 på e-mail adresse tic@vd.dk. Dette gælder dog ikke akutte arbejder, der skal udbedres øjeblikkeligt – disse indmeldes umiddelbart pr. telefon på 33 38 10 56.
- Eventuelle ændringer i afmærkningen eller andre forhold aftales først med den tilsynsførende og indmeldes herefter straks til T.I.C.

Vejdirektoratet, d. _____

Underskrift

Bilag 5 – Midlertidig vejafmærkning

Forord

Dette bilag omhandler regler for og eksempler på midlertidig vejafmærkning.

Den midlertidige vejafmærkning omfatter *vejvisning, færdselstavler og afmærkning på kørebanen*.

Materialet i dette bilag er et udtræk fra den foreløbige vejregel omkring midlertidig vejafmærkning udarbejdet af arbejdsgruppe 5.3 om vejafmærkning nedsat af Vejregeludvalget (nu Vejregelrådet) i september 1995.

Når vejreglen er endelig godkendt, træder denne i kraft og erstatter dette bilag.

1. INDLEDNING

1.1 Formål

Formålet med midlertidig vejafmærkning er at regulere, vejlede og advare trafikanter bedst muligt ved ændrede færdselsforhold.

De ændrede færdselsforhold kan være midlertidige ændringer (f.eks. vejarbejde, større koncerter, markeder o. lign.) eller permanente ændringer (f.eks. en ny rundkørsel). Herved øges trafikikkerheden og fremkommeligheden, når der foretages ændringer på vejnettet.

Den midlertidige vejafmærkning omfatter:

- midlertidig vejvisning
- midlertidige færdselstavler
- midlertidig kørebaneafmærkning.

2. GENERELT

2.1 Definition af ”midlertidig”

Ved midlertidig vejafmærkning forstås, at afmærkningen kun gælder i en kortere periode, hvorefter den fjernes.

Den midlertidige periodes længde er afhængig af ændringens karakter, fx ved vejarbejder, hvor midlertidig kan defineres som perioden for vejarbejdet eller en etape af vejarbejdet.

Der bør først etableres midlertidig afmærkning, når ændringen er gældende (undtagen visse informationstavler, jf. afsnit 6.2).

I øvrigt henvises til beskrivelser i de enkelte kapitler i dette vejregelhæfte.

Midlertidige tavler skal udføres med gul bund, sort tekst og ramme.

2.2 Midlertidig annullering af tavler og budskaber

Eksisterende tavleafmærkning, som ikke skal gælde under vejarbejdet, skal fjernes, overstreges eller tildækkes effektivt for at undgå at vildlede eller forvirre trafikanterne.

Det skal nøje overvejes, om den midlertidige tavleafmærkning skal ske ved at fjerne, overstrege eller tildække den midlertidige tavle.

Tavler, som ikke fjernes eller tildækkes helt, forsynes i stedet med en effektiv overstregning eller overkrydsning.

Overdækning udføres med ikke gennemskinneligt materiale.

Overstregningen udføres som en gul eller orange overstregning. Den gule dog med mørk kant, hvis den skal udføres på lyse tavleflader.

Overstregningen bør have en bredde, så den opfattes tydeligt. Normalt med en bredde svarende til mindst den halve versalhøjde af den overkrydsede tekst.

På E-16 tavler bør overstregning være dobbelt så bred som bredden af de viste veje.





Selvklæbende overstregning kan på nogle tavleflader ødelægge tavlens retrorefleksion, så den tidligere overkrydsning om natten ses som et mørkt kryds på tavlen.

På mange forseglede overflader med enkeltlags folie og lak eller antigraffiti folie er problemerne mindre, men ved serigraferede tavler eller folier af sandwichkonstruktion giver det erfaringsmæssigt problemer, hvis der midlertidigt monteres et selvklæbende bånd.

I stedet kan overstregningen udføres som udspændt bånd eller fastspændt lægte, afhængig af tavlens type eller størrelse.

Der henvises i øvrigt til "Udbudsforskrift for afmærkningsmateriel" (Almindelige arbejdsbetingelser), pkt. 7.3.6.:

"Tildækning af tavler skal kommenteres af tilsynet. Helt eller delvis tildækning af tavler skal ske med et materiale, der er ugenomsigtigt under alle forhold og som ikke beskadiger tavlens overflade."

3. MIDLERTIDIG VEJVISNING

3.1 Hvad kan der vejvises til?

Der kan vejvises til trafikalt begrundede midlertidige mål.

Med trafikalt begrundet menes for eksempel, at der kan opstå trafikale problemer såfremt der ikke opsættes midlertidig vejvisning. Eksempelvis kan der opstå trafikale problemer, hvis der ikke vejvises midlertidigt i forbindelse med en større koncert, festival eller lignende, med mange tusinde tilskuerne.

3.2 Generelt

Midlertidig vejvisning må kun anvendes, når der i en kortere periode er behov for at vejlede trafikanter via en anden rute end den normalt vejviste, eller når der er behov for at vejlede trafikanter til et eller flere midlertidige mål.

Midlertidig vejvisning skal først opsættes på det tidspunkt, hvor trafikanterne har behov for at følge vejvisningen, og skal straks nedtages, når den ikke længere er nødvendig.

Uddrag fra bekendtgørelse om anvendelse af vejafmærkning, § 2:
Før afmærkning etableres, eller bestående afmærkning ændres, skal vejbestyrelsen/vejmyndigheden indhente samtykke fra politiet, se dog § 30, § 96 og § 107, stk. 4.

Tekster på tavler bør være lette at forstå og kan med fordel udformes, så de kan genbruges. Fx bør der vejvises med teksten ”Koncert” i stedet for kunstnernavn.

Uddrag fra bekendtgørelse om vejafmærkning, § 21:
Stk. 3. Midlertidig vejvisning, f.eks. ved vejarbejde og vejforlægninger, angives med gul bund og sort tekst. Vejvisningsmål kan være udeladt.

Gengivelse af tekst fra vejreglen ”[Afmærkning af vejarbejder m.m.](#)” fremgår herunder markeret med *kursiv*:

- ” *Vejvisningen skal bringes i overensstemmelse med den midlertidige situation.*
- ’ *Misvisende pilvejvisere bør altid fjernes eller tildækkes effektivt og i fornødent omfang erstattes af midlertidige pilvejvisere. Øvrige vejvisningstavler kan i stedet for udskiftning tilpasses de midlertidige forhold ved tildækning eller overstregning af det misvisende navn med et gult eller orange kryds og placering af navnet det rigtige sted med sort skrift på gul bund.*

På tabelvejvisningstavler kan man undertiden nøjes med at erstatte den misvisende pil med en sort pil på gul bund.

I mange situationer kan det være hensigtsmæssigt at opsætte midlertidige vejvisningstavler på steder, hvor der ikke i forvejen findes permanente vejvisningstavler.

- ” Reglerne for teksthøjde gælder også for midlertidig afmærkning.
- . Reglerne findes i *Vejregler for afmærkning med vejvisningstavler, hæfte 0*,
- . *Generelt om vejvisning på almindelige veje*.
- . *Teksthøjden kan bestemmes ud fra de midlertidige hastighedsforhold*.

Det vil som regel være hensigtsmæssigt at angive rutenummeret på de midlertidige vejvisningstavler, mens vejvisningsmål og afstand ofte kan udelades.

3.2.1 Dimensionering af midlertidig tavle

En placering af midlertidig tavle over eksisterende tavle kræver eftervisning af ständerens styrke. Hvis en ny midlertidig tavle opsættes under en eksisterende tavle på en eftergivelig ständer fås en stivere konstruktion. Det kan være et styrkemæssigt og trafikikkerhedsmæssigt problem. Derfor bør styrke med hensyn til både belastning og eftergivelse dokumenteres inden opsætning. Dette er især vigtigt på steder, hvor der kræves eftergivelige master.

Der bør være særlig opmærksomhed på, at de beslag der anvendes midlertidigt, ikke nødvendigvis har samme funktion mht. eftergivelse.

Yderligere vedr. masters eftergivelse fremgår af vejreglen [”Håndbog i anvendelse af eftergivelige master”](#).

Yderligere vedr. dimensionering af styrkeforhold fremgår af [”vejregler for projektering af afmærkningsmateriel ekskl. tavleportaler”](#) og [”vejregler for projektering af tavleportaler”](#).

3.2.2 Størrelse, udformning, placering i tværprofilet og materialetype

Regler for størrelse, udformning, placering i tværprofilet, afstande mellem tavler og materialetyper for fast vejvisning gælder også for midlertidig vejvisning.

Der henvises derfor til vejregel hæfte 0 [”Generelt om vejvisning på almindelige veje”](#), Hæfte 1 [”Tavletyper for vejvisning på almindelige veje”](#), Hæfte 6 [”Vejvisning på motorveje”](#) med tilhørende [tegningsbilag](#) og [”Afmærkning af vejarbejder m.m.”](#)

Midlertidige tavleoverflader skal udføres i samme materialetype som de tilsvarende permanente tavler på stedet.

3.3 Vejvisning på det almindelige vejnet

3.3.1 Vejvisere

F 14, Pilvejviser

Uddrag af bekendtgørelse om vejafmærkning, § 23:

Der anvendes følgende vejvisere:

F 14

Midlertidig pilvejviser.



F 14

F 14 midlertidig pilvejviser må kun anvendes til midlertidig vejvisning og kan både erstatte geografisk vejvisning og servicevejvisning.

Ved midlertidig forstås, at informationen kun gælder i en kort periode, f.eks. i forbindelse med vejarbejde, hvorefter den fjernes.

Pilvejvisere skal udføres med gul bund, sort tekst og ramme.

F 16, Frakørselsvejviser

F 16 Frakørselsvejviser kan anvendes som selvstændig midlertidig vejvisningstavle.

Eksisterende frakørselsvejvisere kan tilpasses de midlertidige forhold ved overstregning af den misvisende information og placering af navnet det rigtige sted med sort skrift på gul bund.



F 16

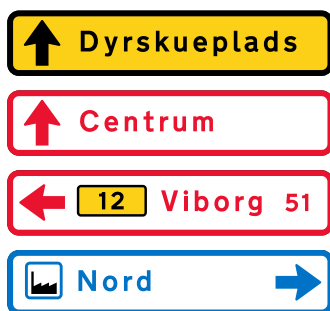
Midlertidig vejvisning kan placeres på særskilt tavle oven på eksisterende frakørselsvejviser.

F 18, Tabelvejviser

F 18 Tabelvejviser kan anvendes som selvstændig midlertidig vejvisningstavle eller deltavle.



Eksisterende tabelvejvisere kan tilpasses de midlertidige forhold ved overstregning af det misvisende navn og placering af navnet det rigtige sted med sort skrift på gul bund.



F 18

Deltavler med midlertidig vejvisning anbringes sammen med anden vejvisning i samme retning.

3.3.2 Orienteringstavle

G11, Portalorienteringstavle

Midlertidig vejvisning på portaltavler placeres på særskilt tavle oven på eksisterende portaltavle.

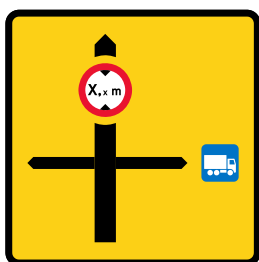


Den midlertidige vejvisning placeres over tavlen med samme retningsangivelse som den midlertidige vejvisning gælder for, jf. ovenstående figur.

Eksisterende portaltavle kan tilpasses de midlertidige forhold ved overstregning af den misvisende information.

G 14, Diagramorienteringstavle

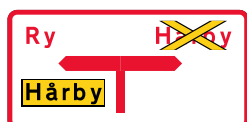
G 14 Diagramorienteringstavle kan anvendes som selvstændig midlertidig vejvisningstavle.



G 14

Anvendes tavlen som selvstændig midlertidig tavle kan teksten "Omkørsel" anvendes.

På midlertidige diagramorienteringstavler kan der anvendes de samme forbuds- og oplysningstavler som på permanente diagramorienteringstavler, jf. [tegningsbilaget](#) til hæfte 1, Tavletyper for vejvisning på almindelige veje.

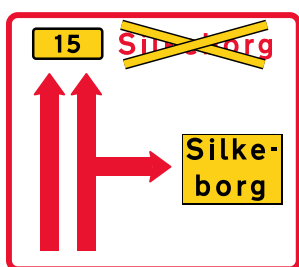


Eksisterende diagramorienteringstavle kan tilpasses de midlertidige forhold ved overstregning af den misvisende information og placering af navnet på vejvisningsmålet det rigtige sted med sort skrift på gul bund.

G 15, Vognbaneorienteringstavle



G 15



G 18, Tabelorienteringstavle

Eksisterende G 15 Vognbaneorienteringstavle kan anvendes som selvstændig midlertidig vejvisningstavle.

Anvendes tavlen som selvstændig midlertidig tavle kan teksten "Omkørsel" anvendes.

På midlertidige vognbaneorienteringstavler kan der anvendes de samme forbuds- og oplysningstavler som på permanente vognbaneorienteringstavler, jf. [tegningsbilaget](#) til hæfte 1, Tavletyper for vejvisning på almindelige veje.

Eksisterende vognbaneorienteringstavler kan tilpasses de midlertidige forhold ved overstregning af det misvisende navn og placering af navnet på vejvisningsmålet det rigtige sted med sort skrift på gul bund.

G 18 Tabelorienteringstavle kan anvendes som selvstændig midlertidig vejvisningstavle.

Eksisterende tabelorienteringstavler kan tilpasses de midlertidige forhold ved overstregning af den misvisende information og placering af navnet på vejvisningsmålet det rigtige sted med sort skrift på gul bund.

Deltavler med midlertidig vejvisning anbringes sammen med anden vejvisning i samme retning.



Før.



Efter.

3.4 Vejvisning på motorveje

3.4.1
I 11-I 13 og
I 16-I 18
Frakørselstavler



I 12



I 11

Frakørselstavler på motorvej tilpasses de midlertidige forhold ved overstregning af det misvisende navn og placering af det midlertidige navn/rutenummer/frakørselsnummer som selvstændig ny tavle under eller over eksisterende frakørselstavle.

Der kan anvendes tekst med midlertidig information på en selvstændig midlertidig tavle, fx "Frakørsel spærret. Benyt frakørsel 11."

Tavlen placeres normalt på 0 m-tavlen og 500 m-tavlen.

Frakørselstavler på motorveje kan anvendes som selvstændig midlertidig vejvisningstavle.

Frakørselsnumre på midlertidige frakørselstavler skal afgrænses af sort kon-turstreg.

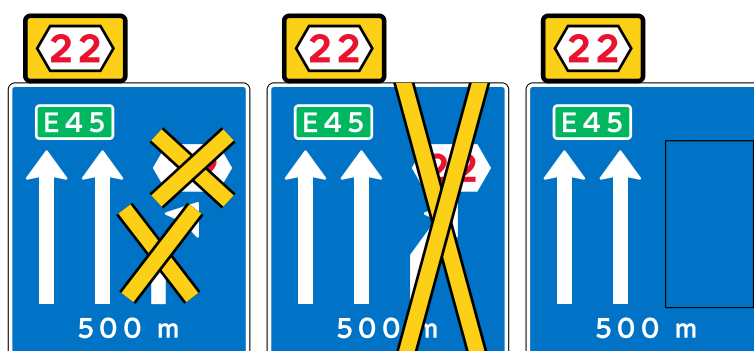
3.4.2 J 11-J 13 Vogn-bane- og orienterings-tavler

Midlertidig vejvisning kan placeres på særskilt tavle oven over eksisterende vognbane- og orienteringstavler.

Den midlertidige vejvisning placeres over tavlen med samme retningsangi-velse som gælder for den midlertidige vejvisning.

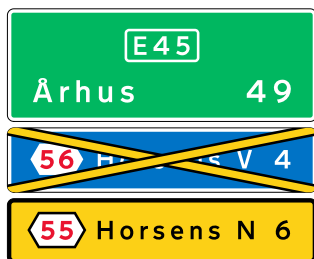
Vognbane- og orienteringstavler tilpasses de midlertidige forhold ved over-stregning af det misvisende navn.

Der kan eventuelt indsættes en blå plade på eksisterende tavle for at afdæk-ke det misvisende navn/retningsangivelse.



Eksisterende J 12, Forvarsling af vognbaneforløb, der er midlertidigt ændret.

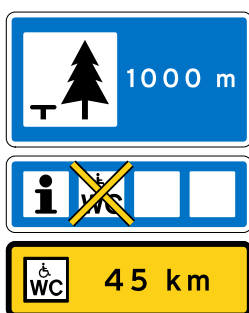
3.4.3 K 11 Bekræftelsestavle og K 12 Afstandstavle



Deltavle under *K 11 Bekræftelsestavle* kan tilpasses de midlertidige forhold ved overstregning af det ikke længere gældende mål eller ved placering af en midlertidig tavle ovenpå de ikke længere gældende mål.

Ny deltavle med midlertidig vejvisning anbringes under deltavlen der er overstreget.

3.4.4 Rastepladser



Midlertidige ændringer på rastepladser, fx midlertidig lukning af toilet, angives ved overstregning af det piktogram der midlertidigt ikke er gældende for rastepladsen.

Der kan eventuelt henvises på deltavle til næste rasteplads med den pågældende funktion.

Der kan i forbindelse med vejvisning til en rasteplads med åbent toilet etableres forvarsling til næste rasteplads med åbent toilet, hvis afstanden mellem rastepladserne er længere end der normalt kan forventes. Information kan fx være "Næste toilet 100 km".

4. MIDLERTIDIGE FÆRDSELSTAVLER

Midlertidige færdselstavler opsættes principielt efter de samme regler som faste tavler, og det vil normalt være en god ide med fastgørelse i jorden. Men i praksis kan den korte funktionstid ofte give anledning til valg af provisoriske opstillingsmetoder. I den forbindelse kontrolleres tavlens stabilitet efter metoden, som beskrives bagest i Håndbog for Afmærkning af Vejarbejder mv.

Hvor det ikke er muligt at opsætte tavlerne i den korrekte afstand fra kørebanen, skal det sikres, at placeringen nær kørebanen ikke udgør en fare. Fx ved at der bag tavlen opsættes en passende tydelig afmærkning fx N42,3 eller N44 til sikring af trafik fra modsat retning påkører tavlen bagfra, hvor den ikke er reflekterende.

Også ved midlertidige tavler er det nødvendigt at sikre sig, at tavlerne opstilles så de ikke dækker for hinanden og at N42 og N44 står på naturlig linje og dermed giver en god information.

Ud over de sædvanlige godkendte tavler kan anvendes visse advarselstavler på gul baggrund for at understrege at forholdene er ændret.

4.1 Midlertidige advarselstavler

Der kan anvendes følgende tavler:

4.1.1 A 20,1 Midlertidig kø



A 20,1 Midlertidig kø anvendes, hvor der pga. midlertidige forhold, fx vejarbejde eller et større arrangement, er særlig risiko for kødannelser i en kortere periode.

Tavle A 20,1 Midlertidig kø skal udelukkende anvendes på lokaliteter, hvor trafikanter normalt ikke forventer kø.

I almindelighed anvendes A 20 Kø på variabel tavle, der udelukkende aktiveres, når der er detekteret kø forude.

Alternativt anvendes A 20,1 Midlertidig kø.

Tavlen placeres i passende afstand før det sted, hvorfra der forventes at være kødannelser.

Med ”passende afstand” menes, at vejbestyrelsen må foretage en konkret vurdering i den pågældende situation. Der bør foretages kapacitetsberegninger for at fastlægge afstanden. Se [vejregler vedr. kapacitetsberegninger](#). Ved vejarbejder, hvor trafiktal er kendt, bør der tillægges en sikkerhedsafstand på 1-2 km.

Hvis tavlen placeres langt tilbage (fx 10 km) før et større vejarbejde, indkørslen til en større koncert eller lignende, bør det overvejes med gentagelser af tavlen, fx hver anden km.

Den midlertidige tavle kan anvendes i en periode svarende til længden af de midlertidige forhold.

Såfremt tidshorizonten er længere end 3 måneder anvendes permanent tavle A 20 Kø eller A 20 Kø på variabel tavle.

I øvrigt henvises til vejreglen ”[Færdselstavler. Hæfte 0. Generelt.](#)”

4.2 Midlertidige oplysningstavler

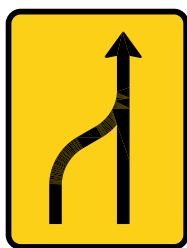
Midlertidige oplysningstavler bør kun anvendes, når der i en kortere periode er behov for at sikre trafikanterne en anden information end normalt.

Uddrag fra bekendtgørelse om vejafmærkning, § 19:

Vedrørende E 15-16:

Ved midlertidig afmærkning udføres tavlerne og eventuelle undertavler med gul bund og sort symbol.

4.2.1 E 16 Vognbaneforløb



Uddrag fra bekendtgørelse om anvendelse af vejafmærkning, § 90:

Stk. 4. Ved angivelse af rabatter, længdeafmærkning og ved udførelse af midlertidig afmærkning gælder de samme bestemmelser vedrørende streg- og tavlefarver, som anført under E 15 Vognbaner ved kryds.

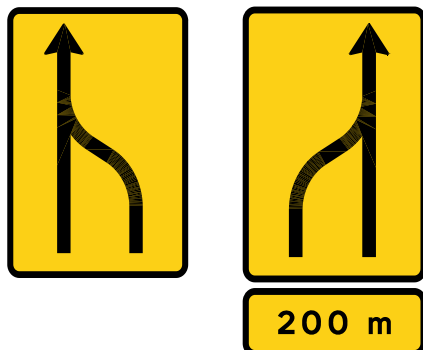
E 16 Vognbaneforløb som midlertidig tavle anvendes som angivet i vejreglen ”[Færdselstavler. Hæfte 5. Oplysningstavler](#)”.

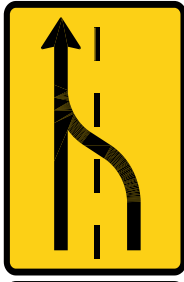
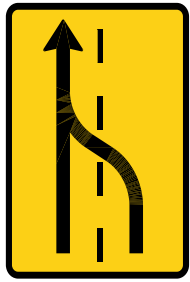
Der anvendes normalt kun C41 Vognbredde forbudstavler på E 16 vognbaneforløb.

For forskellen mellem anvendelse af E 16,1 Vognbaneforløb med sammenfletning og E 16,2 Vognbaneforløb med vognbaneskiift, se ”[Bekendtgørelse om anvendelse af Vejafmærkning](#)”.

Vognbanefletning

E 16,1 Vognbaneforløb med sammenfletning kan kun anvendes, hvis afmærkning på kørebanen fjernes.

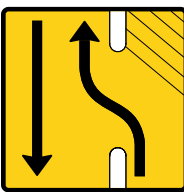
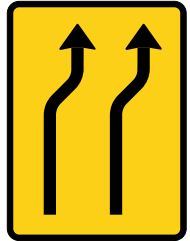




200 m

Vognbaneskift

E 16,2 Vognbaneforløb med vognbaneskift anvendes, når den kørende, der skifter vognbane, skal sikre sig, at dette kan ske uden fare eller unødigt ulempe for andre.

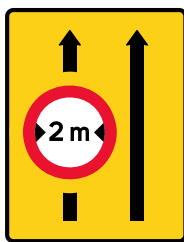
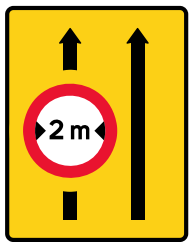


200 m

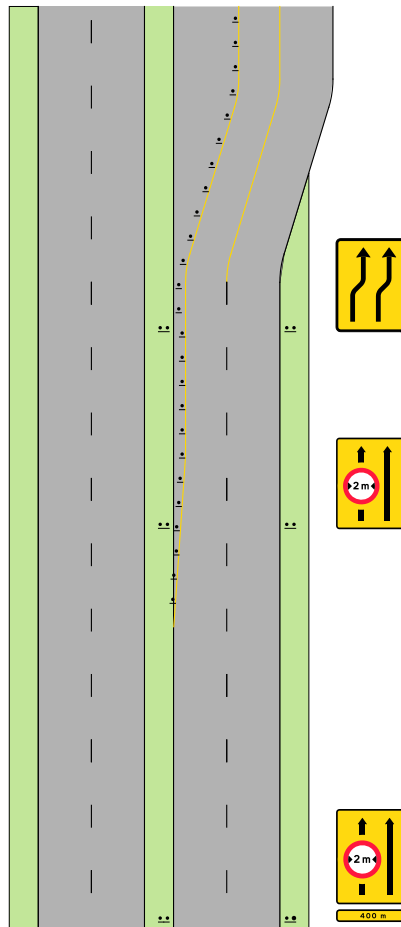
Andre

E 16 kan desuden anvendes til bl.a. overledning til modsatte kørebaneretning i forbindelse med vejarbejder.

E 16 kan endvidere anvendes med indlagte forbudstavler, hvor restriktionen kun skal gælde pågældende kørespor.



400 m



Eksempel på anvendelse af E16 Vognbaneforløb

5. MIDLERTIDIGE INFORMATION- OG OPLYSNINGSTAVLER VED VEJARBEJDER, FORSØGSSTRÆKNINGER O. LIGN

5.1 Generelt

Vedrørende generelle regler for afmærkning af vejarbejder henvises til vejreglen ”[Afmærkning af vejarbejder m.m.](#)”

I nærværende afsnit angives udelukkende regler og vejledninger vedrørende midlertidig information til trafikanterne ved henholdsvis vejarbejder, forsøg samt information om øvrige midlertidige forhold.

Vedrørende information via dynamiske tavler henvises til vejregler for trafikledelsessystemer.

Størrelse, udformning, placering i tværprofilet og materialetype

Regler for skriftstørrelser, udformning, placering i tværprofil samt materialetype gælder også for midlertidige informationstavler.

Der henvises til hæfte 0, ”[Generelt om vejvisning på almindelige veje](#)” og ”[Afmærkning af vejarbejder, Supplerende bestemmelser på statsveje. Motorveje. Vejdirektoratet](#)”.

5.2 Informationstavler

På informationstavler gives informationer om de midlertidige forhold, som ikke kan beskrives med færdselstavler og symboler.

Informationen kan være forhåndsinformation, der opstilles nogen tid inden de midlertidige forhold eller forklaringsinformation, som kun er opstillet mens forholdene er gældende.

Informationstavler kan betragtes som en del af afmærkningsplanen, som skal godkendes hos henholdsvis kommunen eller Vejdirektoratets Vejcenter.

5.2.1 Information om periode med vejarbejde



Forhåndsinformation har til formål at advare om et forestående arbejde, således at trafikanterne har mulighed for på forhånd at vælge en anden rute eller søge nærmere oplysninger via aviser, Internet eller tekst-tv. Informationstavlerne opsættes 1-2 uger før arbejdet påbegyndes efter aftale.

Informationen kan bestå f.eks. af en A39 tavle med angivelse af start og slutdato. Eller en oplysning om ”Frakørsel spærret 1/7-1/8”

Tavlerne opsættes inden evt. hastighedsrestriktioner og udføres derfor med stor skrift læsbar ved den tilladte hastighed på strækningen. Af samme grund meget kortfattet.

5.2.2 Information om arbejdets art og varighed eller udstrækning

Forklaring information via tavler har til formål at forklare trafikanterne, hvad arbejdet går ud på, således at trafikanterne bedre kan forstå og følge restriktionerne og vise hensyn til de arbejdende. Oplysning om arbejdets art og karakter kan hos trafikanterne skabe bedre forståelse for hastighedsrestriktionerne.

Informationstavlen opstilles i det aktuelle område. Ofte er der hastighedsbegrænsning på stedet, så skriftstørrelsen kan beregnes efter de midlertidige hastighedsgrænser.

Alligevel bør antallet af ord normalt begrænses til 4. Er der behov for mere information, bør den deles på flere tavler.

F.eks. deles "Frakørsel spærret 1/7-1/8. Benyt frakørsel 11" op i to tavler opstillet med f.eks. 50 m mellemrum: "Frakørsel 10 spærret" og "Benyt frakørsel 11".

Og "Asfaltarbejde 5 km, arbejdskørsel 2. april til 12. april" deles op i: "Asfaltarbejde arbejdskørsel 0-5 km" og datoen angives kun på forhåndsinformationen.

Andre eksempler på information kan være: "Motorvej åbner maj 2009", Autoværnsarbejde, Broarbejde, Opmåling, Folk på vejen, Tværgående arbejdskørsel, Tak fordi du viste hensyn.

Der skrives ikke navn på bygherre eller entreprenør, men gerne et telefon-symbol og et telefonnummer, hvor trafikanterne kan få aktuel information om generne og give melding om f.eks. væltet afmærkning.



5.2.3 Information om hastighedskontrol

Der kan i forbindelse med vejarbejde anvendes midlertidig informationstavle med teksten "Fartkontrol" eller "Radarkontrol" eller "Speedkontrol" med undertekst der angiver strækningslængden.

Tavlen anvendes, hvis der jævnligt udføres hastighedskontrol på strækningen.

Tavlen opsættes normalt 1 km før kontrolstrækningen.



5.2.4 Information om midlertidige højdebegrænsninger

Højdebegrænsninger angives normalt med C 42 *Vognhøjde*.

Afmærkning med midlertidige højdebegrænsninger i forbindelse med vejarbejder projekteres i henhold til vejreglen "[Afmærkning af vejarbejder m.m.](#)"



C 42 *Vognhøjde* forbyder kørsel med køretøjer, hvis højde inkl. læs er større end den angivne.

Vedr. anvendelse af C 42 *Vognhøjde* skal det bemærkes, at den angivne højde på tavlen ikke nødvendigvis er den faktiske frie højde over køreba-

nen. Tolerancer og tavleplacering fremgår af vejreglen ”[Færdselstavler, Hæfte 3. Forbudstavler](#)”.

Den normale fri højde er 4,2 m, dog er den normale fri højde 4,5 m på Europaveje og hovedlandeveje.

Uddrag fra bekendtgørelse om anvendelse af vejafmærkning, § 67 (vedr. C 42 Vognhøjde):

Tavlen skal anvendes i alle tilfælde, hvor den fri højde over kørebanen er under 4,2 m. Tavlen kan dog udelades på private veje, der ikke er private fællesveje.

Stk. 3. Højden skal angives i meter med højst én decimal. Der skal altid regnes med en tolerance på mindst 20 cm.

Den maksimale angivelse af højdebegrænsning på tavler er 3,9 m, idet lastbilers tilladte højde ikke kan overstige dette.

Kriterier for projektering af fri højde fremgår af vejreglen ”[Afmærkning af vejarbejder m.m.](#)” og i vejreglen [Færdselstavler, hæfte 3. Forbudstavler](#).

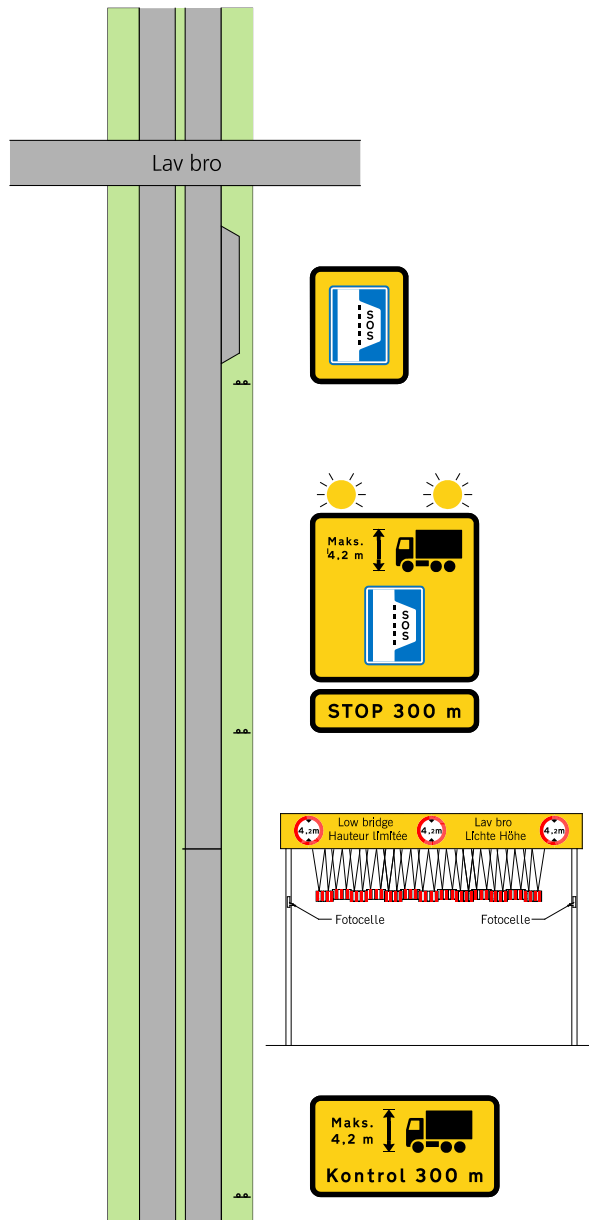
Hvor der arbejdes over vej med begrænset fri højde, og den fri højde er større end 4,0 m, anvendes midlertidige tavler som angivet nedenfor.

Lastbilers tilladte højde er maksimalt 4,0 m, men på grund af dispensationskøretøjer og lastbiler, der ulovligt er højere end 4,0 m, skal det undgås, at disse sidder fast og blokerer under broer og i tunneler.

Vedrørende særtransporter og særlige køretøjer henvises til vejreglen ”Vejregler for vejvisning for særlige køretøjer”.

Opmærksomheden henledes i øvrigt på vejreglen ”Afmærkning af vejarbejder m.m.”, pkt. 2.1.3. om arbejdstilsynets anvisninger:

Af hensyn til arbejdsmiljø ved arbejde over vej skal tavle C 42 ”Vognhøjde” vise den frie højde minus 0,50 m (f.eks.: fri højde = 4,1 m medfører tavle C 42 = 3,6 m). Ud over tavler skal der etableres en målportal. Hvis de 0,50 m fraviges på veje med stor trafikintensitet og/eller stor andel af lastvogne, opsættes en portal med fotoceller el.lign. 50-100 m umiddelbart efter den sidste frakørselsmulighed, hvis en passende afstand til forhindringen er tilstede. Disse fotoceller skal aktivere gule blinksignaler monteret på C 42 tavler til advarsel for trafikanter med høje køretøjer eller læs.



Placering af tavler i forbindelse med midlertidig højdebegrænsning af bro eller lignende.

6. MIDLERTIDIG KØREBANEAFMÆRKNING

6.1 Generelt

Vejregler for midlertidig kørebaneafmærkning fremgår af afsnit 3.4 i vejreglen "[Afmærkning af vejarbejder mm.](#)"

Af hensyn til trafikikkerheden er det vigtigt, at midlertidig kørebaneafmærkning er tydelig og synlig for trafikanterne. Dette er specielt vigtigt, når føret ikke er optimalt, fx i mørke i kombination med våd vejbane. Den nødvendige synlighed opnås ved tilstrækkeligt reflekterende materiale. Reflektionsværdien udtrykkes ved RL-værdi.

RL-værdien for gul midlertidig afmærkning skal være mindst 200 candela pr. lux pr. m², jf. DS/EN 1436.

For færdselssøm gælder, at retroreflektorens lysstyrkekoeficient R målt i mcd pr. lux skal opfylde type 3 for permanente færdselssøm i henhold til EN 1463-1.

Ovennævnte i hhv. til Udbuds- og anlægskrifter, Kørebaneafmærkning, Almindelig arbejdsbeskrivelse (AAB).

6.2 Hvornår skal hvid kørebaneafmærkning fjernes?

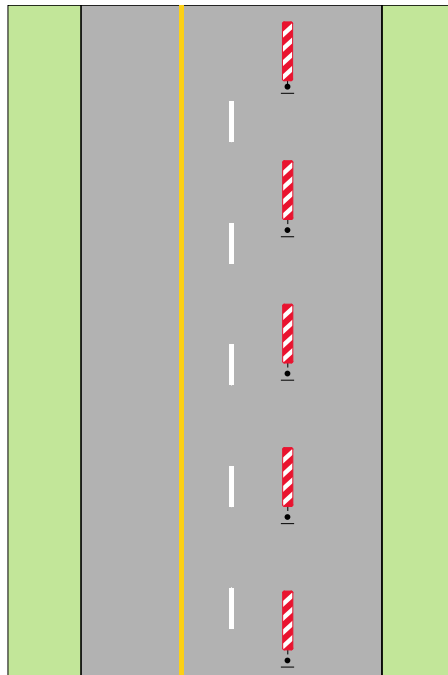
Gul kørebaneafmærkning går forud for hvid. Hvornår den hvide kørebaneafmærkning skal fjernes fremgår af vejreglen "[Afmærkning af vejarbejder mm.](#)".

Bemærk, at jf. "Vejregler for afmærkning mv." er det en norm, at hvid spærrelinie skal fjernes, hvis den leder trafikanterne ind i arbejdsområdet. For vognbanelinier er det en retningslinie.

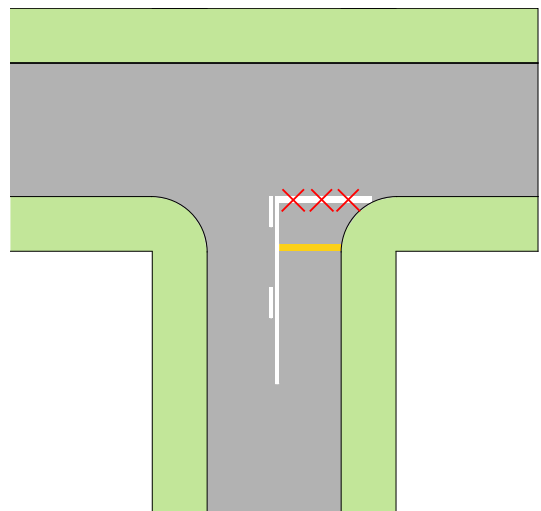
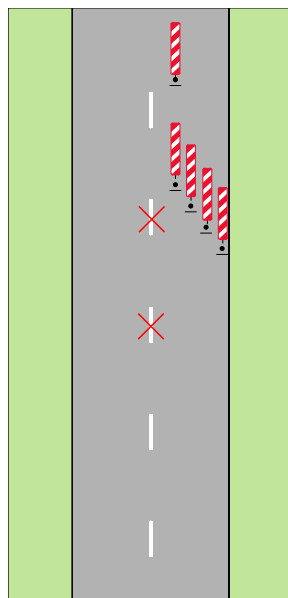
Det skal imidlertid understreges, at det er vigtigt, at afmærkning med gult på kørebanen tydeligt adskiller sig fra eventuel hvid afmærkning på samme strækning. Det er vigtigt, at trafikanterne ikke bliver optisk ledt af gammel hvid afmærkning (eller mærker fra fræsning af gammel afmærkning) der er erstattet af ny gul kørebaneafmærkning. Det er især vigtigt, hvis bilisterne fejlagtigt ledes ind på arbejdsområdet, og på steder, hvor bilisterne skal foretage retningsændringer.

Overstregning af hvide stop- og vigelinier med overklæbet materiale har meget kort holdbarhed i krydsområder med svingende lastbiler.

Nedenstående eksempler viser, hvornår hvid kørebaneafmærkning kan blive på kørbane, mens der er gul midlertidig kørebaneafmærkning, og hvornår den skal fjernes.



Eksempel hvor hvid kørebaneafmærkning ikke skal fjernes. Principskitse der ikke er gældende for konkret afmærkning.



Eksempel hvor hvid kørebaneafmærkning skal fjernes Principskitse der ikke er gældende for konkret afmærkning.